

Del Siglo XIX se tiene conocimiento de la existencia de un destacamento de tropas francesas que ocuparon esta villa en 1814. Durante las Guerras Carlistas se producen los fusilamientos de treinta milicianos en 1837.



Desde mediados de este siglo se inicia un periodo de crecimiento económico y poblacional que perdura en la actualidad, pasando a ser una de las poblaciones más prósperas y emprendedoras de la provincia.



PUNTOS DE INTERÉS

- 1** Ayuntamiento
- 2** Castillo D^a Berenguela
- 3** Iglesia San Felipe
- 4** Ermita San Cosme y San Damián
- 5** Iglesia Santa María
- 6** Ermita Nuestra Señora del Monte
- 7** Casa de Coca
- 8** Casa de la C/ del Cristo
- 9** Casa de Cultura
- 10** Parque Municipal
- 11** Plaza de Toros
- 12** Estación de Autobuses



Oficina de Turismo

Plaza de España, 1 • 13260 Bolaños de Calatrava (Ciudad Real)
 Tfnos.: 926 87 00 48 y 926 88 41 65.
www.bolanosdecalatrava.es • turismo@bolanosdecalatrava.es

Información y horarios:
 de 10:00 a 14:00 y 17:30 a 19:30 horas

Textos e Ilustraciones:
 Dirección Arqueológica del Castillo de Bolaños



Bolaños de Calatrava



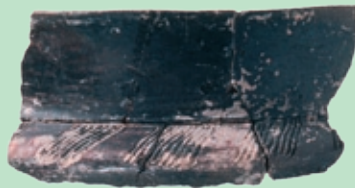
HISTORIA BOLAÑEGA



Las primeras huellas humanas en el entorno de Bolaños se remontan a la Edad de Piedra. Se conocen en este término municipal varios yacimientos pertenecientes al Paleolítico (80.000 a 40.000 años) situados junto a antiguas lagunas y arroyos estacionales en las zonas de **Mirabuenos**, **Virgen del Monte**, **Casilla del Raso** y **El Tesorillo**. Estos espacios eran utilizados como lugares de caza, y en ellos aparece una industria tallada sobre cuarcita, como raederas, bifaces, hendedores, perforadores y diversos tipos de lascas.

Durante la Edad del Bronce (1.800-700 a.C.) se levantan numerosos poblados sobre las Sierras del Campo de Calatrava, de los que aún hoy pueden verse restos de torres, murallas y cabañas, como en el **Guijo y El Magrero**. Estas poblaciones fabrican su cerámica a mano y se dedican al aprovechamiento agrícola y ganadero del entorno. Más adelante las poblaciones que vivían en el entorno de Bolaños desarrollan su vida en zonas más bajas, levantando sus poblados en **Carbonera y Mirabuenos**.

La evolución natural de esas poblaciones nos lleva al mundo Ibérico (700 -200 a.C.). Existen pequeñas aldeas en el entorno del arroyo Cuetos y de la Virgen de La Nieves. Ahora la cerámica se fabrica a torno y se mantiene como medio de vida la explotación agraria y ganadera del entorno.



Desde los Romanos hasta la Edad Media

De época romana (S. II a.C. al V), sólo se tiene constancia de su presencia en villas rurales destinadas a la explotación agropecuaria del entorno, en **Mirabuenos y La Quebrada**. El proceso de ruralización se acentúa durante época visigoda. Estas poblaciones se dispersan, formando grupos de varias casas que se asientan en cerros bajos y suaves lomas.



Es en época musulmana cuando se tienen evidencias de la existencia de una población en el mismo lugar donde hoy se levanta Bolaños. En el S. XII se construye el castillo. Sus estructuras se fabrican en tapial alternando con tongadas de mampostería de piedra. En su origen, tenía cuatro torres, una muralla y un foso que lo rodea. Con el paso del tiempo las defensas se fueron forrando de piedra cuarcita y volcánica para dotarla de mayor resistencia. Después de la batalla de las Navas de Tolosa en 1212, Bolaños pasa a manos cristianas.



En el S. XIV el castillo se convierte en una encomienda de la Orden de Calatrava, pasando a formar parte del entramado de poder que esta tenía por toda la Península.



Edad Moderna

Durante el S. XV, Bolaños vivió una época de conflictos con Almagro, entre otras causas por el establecimiento de los términos. Se realizan importantes obras en el Castillo, para adaptarlo a los nuevos tiempos convirtiéndolo en una Casa-Castillo. Y el Maestre D. Pedro Girón confirma los fueros de Bolaños y le otorga el escudo de armas con espada, cordero y bollo.



El S. XVI comienza con la inundación que en 1502 provoca el desbordamiento del arroyo pellejero, quedando destruida una gran parte del pueblo, hecho que motivó el origen del diseño del actual trazado urbano. Más tarde en 1544 queda abolida la exención el pago de impuestos del que venían disfrutando hasta ahora los bolañegos. No parece que existieran conflictos importantes entre los moriscos, que eran el 70% de la población y la minoría cristiana. En 1609 el Duque de Lerma, Ministro de Felipe III, ordenó la expulsión definitiva de los moriscos, haciéndose efectiva en Bolaños en 1611, provocando la despoblación y el empobrecimiento de Bolaños. No será hasta mediados del Siglo XVIII cuando se empieza a recuperar de la crisis.